

Krzysztof Kuszewski, Lidia B Brydak, Magdalena Machała

GRYPA W 2000 ROKU

Słowa kluczowe: grypa, zapadalność, hospitalizacja, typy wirusów grypy

Key words: influenza, incidence, hospitalisation, type of influenza virus

W roku 2000 zarejestrowano w Polsce 1 596 920 zachorowań na grypę. Jest to liczba przypadków mniejsza o 747 853 od zgłoszonych w 1999 r. i stanowi 68,1% liczby zachorowań sprzed roku. Zapadalność ogółem wyniosła 4132,2 na 100 000 mieszkańców.

Obserwowano znaczne zróżnicowanie zapadalności między województwami (ryc. 1).

Najwyższa zapadalność wynosząca 9388,8 zarejestrowana została w województwie łódzkim, które również w roku 1999 charakteryzowało się wysoką zapadalnością.

Zapadalność powyżej 5000, zanotowano w województwach: pomorskim (7952,0), dolnośląskim (6413,5) kujawsko-pomorskim (5792,4) i podlaskim (5189,0). Najniższą zapadalność zarejestrowano w województwach wielkopolskim (1886,3), podkarpackim (1800,8) i świętokrzyskim (1714,1).

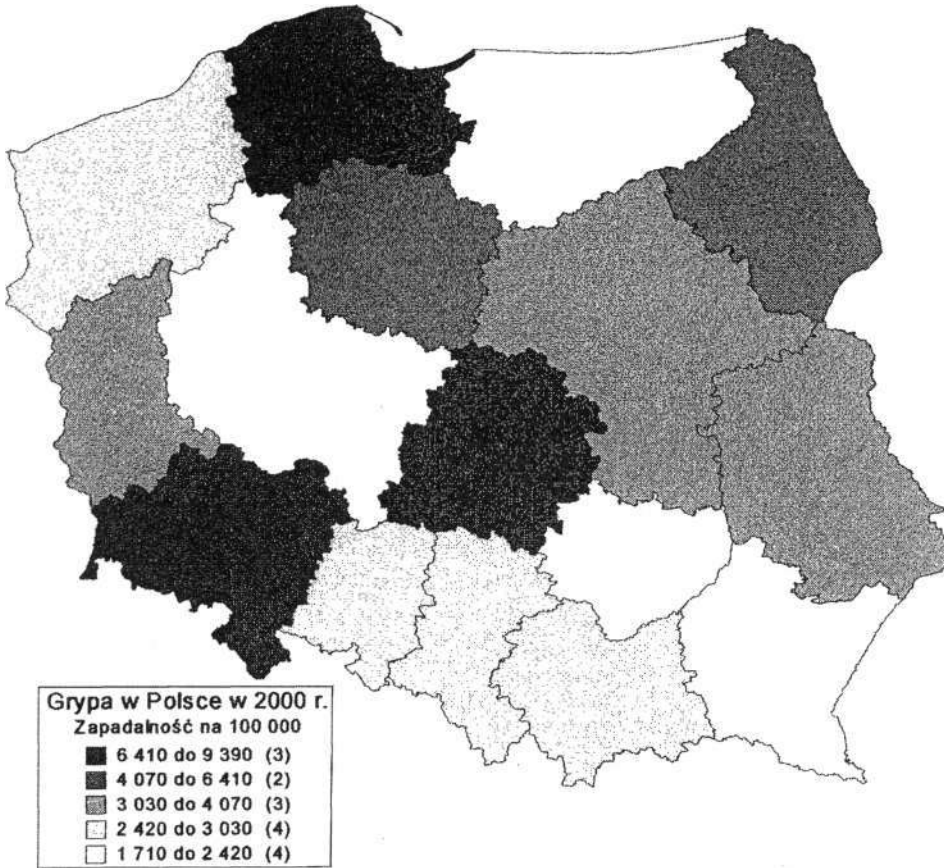
Analiza występowania sezonowego grypy w 2000 r. wykazała różnicę polegającą na utrzymaniu się w miesiącach wiosenno-letnich nieco wyższej zapadalności niż w roku poprzednim. W III i IV kwartale zarejestrowano bowiem odpowiednio 1171 i 67 050 zachorowań, podczas gdy przed rokiem liczby te wynosiły 101 i 2 772 przypadków (ryc. 2).

W 2000 r. zachorowało 408 495 dzieci w wieku do 14 lat, to znaczy niemal o połowę mniej niż rok wcześniej (818 629). Stanowiło to ok. 25,5% wszystkich zachorowań. W grupie do 14 lat zapadalność wynosiła 5518,8 na 100 000.

Hospitalizowano łącznie 7 028 osób, co oznacza dalszy szybki wzrost w porównaniu z rokiem 1998, gdy hospitalizowano 489 osób i 1999 rokiem w którym hospitalizowano 3 925 osób. Nie obserwowano takiego wzrostu hospitalizacji dzieci w wieku do 14 roku życia, która wynosiła 1173 i była zbliżona do roku poprzedniego (1010). W 2000 r. zarejestrowano 358 zgonów z powodu grypy. Zachorowania, zapadalność na 100 000 oraz liczbę i procent hospitalizowanych w poszczególnych województwach przedstawia tabela I.

W roku 2000 brak było izolacji wirusa grypy w Polsce. Testy immunofluorescencji bezpośredniej wykonane w Krajowym Ośrodku ds. Grypy, PZH, Warszawa w 942 próbach pobranych od pacjentów z objawami grypy i grypopodobnymi wykazały zakażenie wirusem grypy typu A u 39 z nich (4,14%), zaś wirusem grypy typu B - u dwóch pacjentów (0,21%).

Przeгляд serologiczny, tj. badania stopnia odpowiedzi serologicznej dla szczepów wirusa grypy krążących w sezonie epidemicznym 2000/2001 wykazały najwyższe poziomy



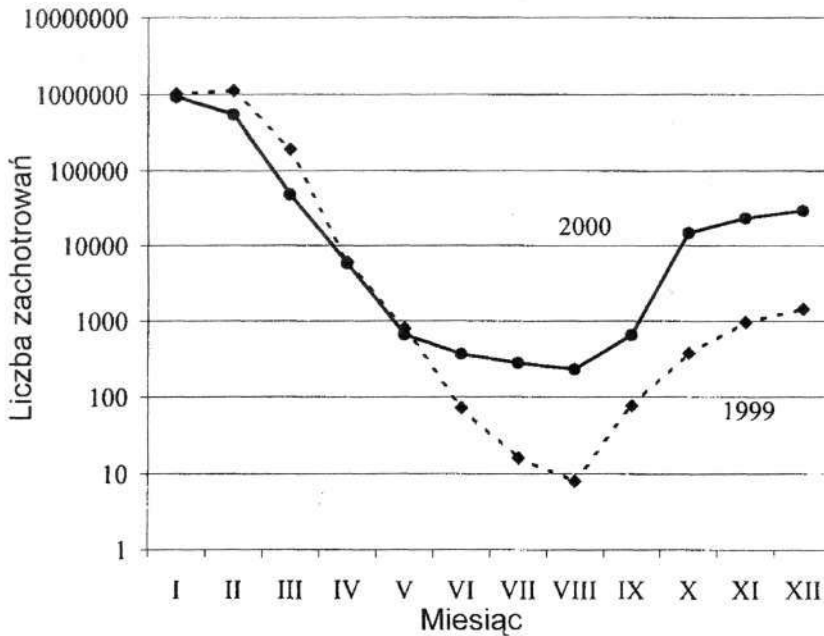
Ryc. 1. Zapadalność na grypę w Polsce w 2000 r. według województw
Fig. 1. Influenza. Incidence per 100 000 population by voivodeship

przeciwciał antyhemaglutyninowych dla szczepu podtypu A(H3N2) oraz dla szczepu typu B. Analizując wyniki względem poszczególnych grup wiekowych, najwyższe miana przeciwciał odnotowano u osób w wieku 15-25 lat, zaś najniższe u dzieci w grupie 0-3 lata.

Tabela I. Grypa w Polsce w 2000 roku. Liczba zachorowań, zapadalność na 100 000 ludności oraz hospitalizacja wg województw

Tabelle I. Influenza in Poland in 2000. Number of cases in quarters, incidence per 100 000 population and hospitalisation (in voivodeship)

Województwo	Liczba zachorowań w kwartałach				Liczba zachorowań	Zapadalność /100 000	Hospitalizacja	
	I	II	III	IV			liczba	%
Polska 1999 r.	2 335 062	6 838	101	2 772	2 344 773"	6 066,1	3 925	0,17
Polska 2000 r.	1 521 939	6 760	1 171	67 050	1 596 920	4 132,2	7 028	0,44
1. Dolnośląskie	183 994	230	13	6 569	190 806	6 413,5	699	0,37
2. Kujawsko-pomorskie	119 328	185	31	5 940	125 484	5 972,4	478	0,38
3. Lubelskie	87 541	38		11	87 590	3 922,0	226	0,26
4. Lubuskie	40 645	131	3	573	41 352	4 039,0	335	0,81
5. Łódzkie	228 000	835	-	19 758	248 593	9 388,8	1 732	0,70
6. Małopolskie	96 332	610	4	667	97 613	3 025,2	311	0,32
7. Mazowieckie	181 957	2 384	498	21 443	206 282	4 069,7	815	0,40
8. Opolskie	30 424	234	116	644	31 418	2 891,4	74	0,24
9. Podkarpackie	38 026	138	1	153	38 318	1 800,08	204	0,53
10. Podlaskie	61 895	177	-	1 338	63 410	5 189,0	934	1,47
11. Pomorskie	169 978	780	370	3 389	174 517	7 952,0	519	0,30
12. Śląskie	129 969	145	-	1 506	131 620	2 709,4	207	0,16
13. Świętokrzyskie	22 459	123	25	83	22 690	1 714,1	61	0,27
14. Warmińsko-mazurskie	31 204	41	13	600	31 858	2 172,8	175	0,55
15. Wielkopolskie	58 870	617	21	3 826	63 334	1 886,3	169	0,27
16. Zachodniopomorskie	41 317	92	76	550	42 035	2 424,9	89	0,21



Ryc. 2. Grypa w Polsce w latach 1999-2000. Liczba zachorowań w miesiącach (wg daty zgłoszenia)

Fig. 2. Influenza in Poland in 1999-2000. Number of reported cases by month

K Kuszewski, L B Brydak, M Machała

INFLUENZA IN POLAND IN 2000

SUMMARY

In 2000 the number of cases of influenza and influenza-like illness (ILI) registered in Poland amounted to 1 596 920 (68.1% of 1999 cases). The highest influenza incidence was reported in Łódzkie voivodship (9 388.8 cases per 100 000). Among children aged 0 to 14 years the number of influenza and ILI cases amounted to 408 495 (incidence 5 518.8 cases per 100 000) and was 25.5% of the total number of cases recorded in 2000. The number of patients referred to hospital was 7 028 and 358 persons died due to influenza and its complications. No influenza strains were isolated in 2000. Immunofluorescence test confirmed infection with influenza type A in 39 patients, while with type B - in 2 patients. Sero-surveys carried out in the epidemic season 2000/2001 showed that the highest antihemagglutinin antibody levels were produced for influenza strain A(H3N2) and B. The highest antibody titers were recorded in the age group 15-25, while the lowest levels - in the age group 0-3 years.

Krzysztof Kuszewski

Zakład Epidemiologii

Państwowego Zakładu Higieny

ul. Chocimska 24, 00-791 Warszawa

e-mail: kkuszewski@pzh.gov.pl